

Руководство по эксплуатации

 **CARVER**[®]

**ГАЗОКОСИЛКА
АККУМУЛЯТОРНАЯ**



модель

CLM-01BL40-430HM

ОГЛАВЛЕНИЕ

1. Общие сведения и назначение газонокосилки	3	7.1. Сборка газонокосилки.....	9
2. Правила безопасности при работе	4	7.2. Подготовка аккумуляторных батарей	11
2.1. Рабочее пространство	4	8. Эксплуатация	12
2.2. Личная безопасность	5	8.1. Регулировка высоты скашивания.....	12
2.3. Техника безопасности при работе газонокосилкой	5	8.2. Включение отключение двигателя	12
3. Знаки и символы на газонокосилке.....	6	8.3. Кошение.....	12
4. Комплектность	6	Режим работы AUTOCUT	13
5. Основные элементы газонокосилки.....	7	Функция мульчирования ECOCLIP	13
6. Технические характеристики.....	8	9. Техническое обслуживание	14
7. Сборка газонокосилки	9	10. Гарантийные обязательства	14



ПО ВОПРОСАМ, СВЯЗАННЫМ С НЕИСПРАВНОСТЯМИ
ИЗДЕЛИЯ, ОБРАЩАЙТЕСЬ В СЕРВИСНЫЙ ЦЕНТР

**Адреса и телефоны ближайших
сервисных центров указаны на сайте**

www.uralopt.ru/services

УВАЖАЕМЫЙ ПОКУПАТЕЛЬ!

Благодарим Вас за приобретение аккумуляторной газонокосилки **CARVER®** (далее — *газонокосилка*).

Руководство по эксплуатации содержит всю необходимую информацию для безопасной эксплуатации и необходимого технического обслуживания газонокосилки **CARVER®**. Данное Руководство является неотъемлемой частью комплекта поставки газонокосилки, сохраняйте его на протяжении всего срока эксплуатации.

Запрещается начинать эксплуатацию газонокосилки, не ознакомившись с данным руководством.

Начиная использовать газонокосилку, Вы тем самым подтверждаете, что ознакомились с правилами эксплуатации изделия и условиями гарантийного обслуживания, полностью поняли и принимаете их.



В случае возникновения сложностей или вопросов, связанных с эксплуатацией газонокосилки, обращайтесь в специализированный сервисный центр, региональному дилеру, продавцу изделия.

- Несоблюдение указаний инструкции может привести к травме или повреждению оборудования.
- При эксплуатации обязательно соблюдайте меры безопасности.
- Эксплуатация газонокосилки имеющей неисправности запрещена.

Гарантийный талон, заполненный соответствующим образом, дает вам право обращаться в авторизованные сервисные центры производителя, без предоставления кассового чека, либо другого документа, подтверждающего факт покупки изделия, не зависимо от региона продаж и места обращения.

Сервисные Центры в праве отказать в приеме инструмента, не имеющего заполненного гарантийного талона заверенного печатью продавца.

Для оформления гарантийного талона или передачи оборудования, имеющего недостатки, на основании фискального документа, обратитесь к своему продавцу.

Список авторизованных сервисных центров указан на сайте производителя.

В случае отсутствия сервисного центра в вашем регионе все вопросы, связанные с гарантийными обращениями, направляйте продавцу техники.

1. ОБЩИЕ СВЕДЕНИЯ И НАЗНАЧЕНИЕ ГАЗОНОКОСИЛКИ

Газонокосилка **CARVER®** предназначена для кошения газонной травы на дачных участках, в парках, садах и т.п.

Предназначена для работы на ровных участках с травяным покрытием.

Запрещается использовать газонокосилку на участках:

- ***с посторонними твёрдыми предметами (камни, металл, стекло, ветки, выступающие корни деревьев, проволока и т.п.);***
- ***с высокой (выше 15–20 см) травой;***

- с выраженными неровностями (кочки, ямы, склоны круче предельно допустимых).

Запрещается использовать газонокосилку на участках, заросших кустарником, молодой древесной порослью или сорняками с жесткими стеблями — такими как лопух, борщевик, крапива, чертополох и полынь — так как их волокнистые и упругие стебли не срезаются, а наматываются на вращающийся вал, что приводит к заклиниванию ножа, обрыву ремней и поломке двигателя.

Применение изделия в других целях запрещено, может быть

опасным, привести к травме или повреждению газонокосилки.

Газонокосилка имеет небольшие размеры и вес, удобна в использовании и при транспортировке, проста при техническом обслуживании.

Для удобства транспортировки поставляется частично разобранной, далее в руководстве приведен порядок сборки.

Срок службы газонокосилки значительно увеличится, если вы будете строго соблюдать все правила по эксплуатации, техническому обслуживанию и хранению, указанные в настоящем руководстве.

2. ПРАВИЛА БЕЗОПАСНОСТИ ПРИ РАБОТЕ



ВНИМАНИЕ!

Газонокосилка поставляется без комплекта аккумуляторных батарей.

Все инструкции по безопасности зарядке и безопасному использованию указаны в инструкции к батарее и зарядному устройству.

Для обеспечения вашей безопасности и окружающих следует обратить особое внимание на следующие предупреждения:



Внимательно прочитайте Руководство пользователя перед использованием газонокосилки. Незнание инструкции по эксплуатации может привести к травме или повреждению оборудования.

Используйте газонокосилку по её прямому назначению — кошение травы на участках с травяным покрытием.

Применение изделия в других целях может быть опасным и привести к повреждению аппарата, травме, или смерти. Особенно опасна эксплуатация газонокосилки на участках, где могут оказаться камни, проволока и другие твердые предметы.

Вращающиеся детали, могут стать причиной серьезной травмы. Избегайте контактов рук или ног с вращающимися частями при работающем двигателе. Перед осмотром ножа остановите двигатель и Выньте ключ безопасности и извлеките аккумуляторную батарею.

Чистку или замену режущих элементов проводите только в защитных перчатках из плотных материалов.

2.1. Рабочее пространство

Очистите обрабатываемый участок от посторонних предметов, камней, проволоки и т.п. Постоянно следите за тем, чтобы на обрабатываемом участке не было людей или животных.

Не работайте газонокосилкой в темное время суток, в плохую погоду или в условиях плохой видимости.

Если Вы двигаетесь с газонокосилкой назад, посмотрите, нет ли позади Вас людей или посторонних предметов.

Управляя газонокосилкой вдоль склонов, будьте особенно внимательными во время изменения направления движения газонокосилки или осуществления поворотов.

В целях личной безопасности и окружающих, будьте предельно внимательными во время использования газонокосилки при движении вверх и вниз по склонам.

2.2. Личная безопасность

При работе газонокосилкой занимайте устойчивое положение, сохраняйте равновесие при движении.

Будьте внимательны, постоянно следите за тем, что Вы делаете при работе газонокосилкой, оценивайте свои действия с позиции здравого смысла.

Не работайте газонокосилкой, если вы устали или находитесь под воздействием лекарств или медицинских препаратов, замедляющих реакцию, а также алкоголя или наркотических веществ. Это может привести к серьезной травме.

Не касайтесь ножа ногами или руками при работающем двигателе.



Носите соответствующую одежду. Слишком свободная одежда и длинные распущенные волосы, могут попасть в движущиеся части работающей газонокосилки.

Не работайте босиком и в открытой обуви. Надевайте удобную безопасную обувь, закрывающую ногу. На руки надевайте защитные перчатки. Во время работы используйте защитные очки и защитные наушники.

2.3. Техника безопасности при работе газонокосилкой

Перед каждым использованием газонокосилки производите осмотр на наличие неполадок и повреждений. В случае необходимости замените поврежденные детали.

Следите, чтобы все гайки, болты и винты были надежно затянуты.

Убедитесь, что все крепления, детали и узлы газонокосилки находятся в рабочем состоянии и установлены правильно.

Не допускайте к управлению газонокосилкой лиц моложе 18 лет, и лиц не знакомых с данным руководством по эксплуатации.

Не допускайте детей к управлению газонокосилкой, даже под присмотром взрослых.

Не позволяйте окружающим находиться вблизи газонокосилки во время работы. Перед началом работы осмотрите местность вокруг, рельеф и наличие каких-либо препятствий, которые могут помешать работе.

Перемещайте газонокосилку с одного места на другое с выключенным двигателем.

Запуск двигателя производите согласно инструкции изложенной в данном руководстве.

Не касайтесь ногами движущихся и режущих элементов.

Не работайте газонокосилкой

если она повреждена, неправильно собрана или её части ненадежно закреплены.

Не перегружайте двигатель.

Перед очисткой отключите двигатель и дождитесь его полной остановки.

Не оставляйте двигатель включенным если временно прекратили работать.

Производите очистку двигателя от травы и грязи.

Для безопасности, изношенные или поврежденные детали должны быть заменены.


Все виды технического обслуживания должны производиться только в специализированных сервисных центрах.


3. ЗНАКИ И СИМВОЛЫ НА ГАЗОНОКОСИЛКЕ

	Прочитайте инструкцию перед началом эксплуатации		Не работать с поднятой задней крышкой без травосборника
	Опасность поражения электрическим током		Не работать в дождь
	Не прикасайтесь руками к вращающемуся механизму		Наденьте защитную одежду
	Не прикасайтесь к движущимся частям		Наденьте защитные очки и наушники

4. КОМПЛЕКТНОСТЬ

1. Упаковка 1 шт.
2. Руководство по эксплуатации 1 шт.
3. Крепеж 1 компл.
4. Опоры рукоятки 2 шт.
5. Рукоятка управления 1 шт.
6. Газонокосилка 1 шт.
7. Колеса с крепежом 1 компл.
8. Травосборник 1 шт.

 Если комплектность упаковки нарушена или запасные части повреждены при транспортировке, обратитесь к своему продавцу.

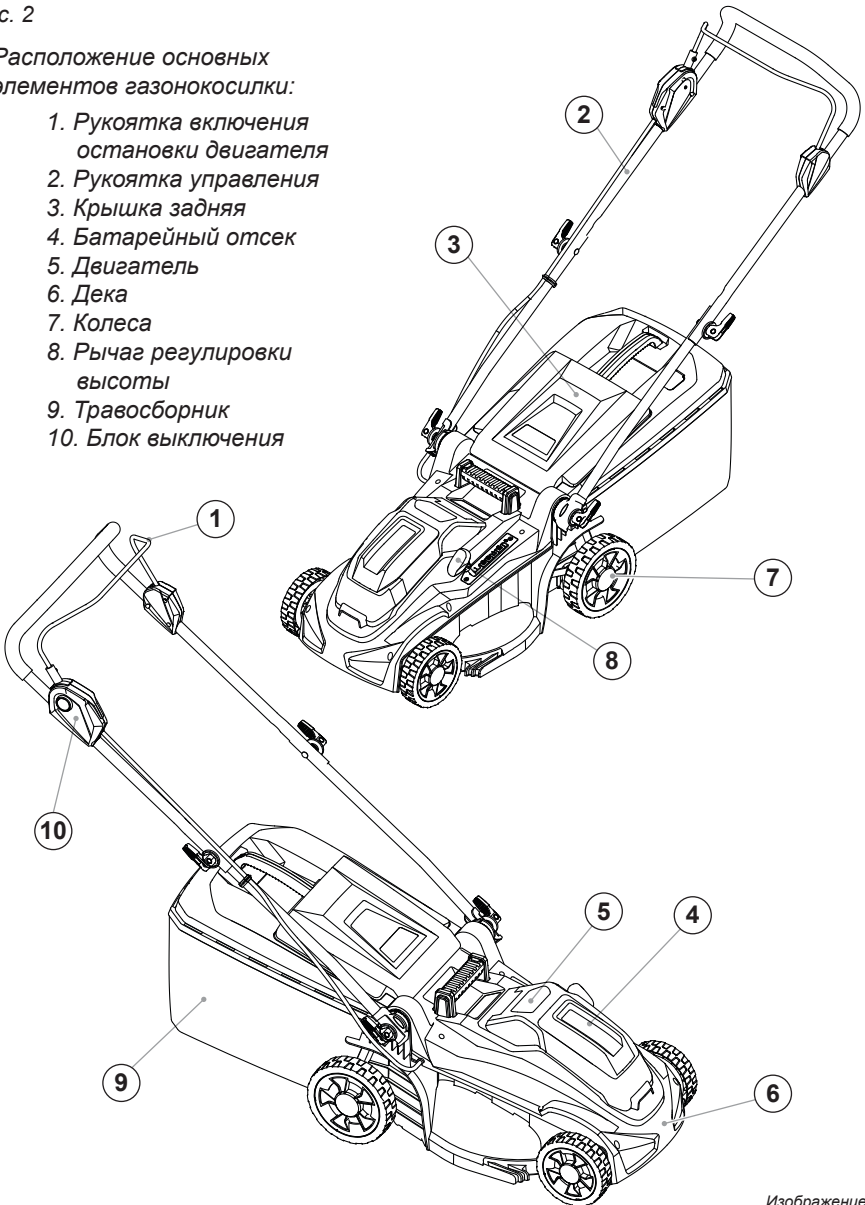
 **Технические характеристики и комплект поставки могут быть изменены производителем без предварительного уведомления.**

5. ОСНОВНЫЕ ЭЛЕМЕНТЫ ГАЗОКОСИЛКИ

Рис. 2

Расположение основных элементов газонокосилки:

1. Рукоятка включения остановки двигателя
2. Рукоятка управления
3. Крышка задняя
4. Батарейный отсек
5. Двигатель
6. Дека
7. Колеса
8. Рычаг регулировки высоты
9. Травосборник
10. Блок выключения



Изображение в инструкции может отличаться от реального

6. ТЕХНИЧЕСКИЕ ХАРАКТЕРИСТИКИ

Модель	Carver CLM-01BL40-430HM
Тип двигателя	бесщеточный (бесколлекторный)
Напряжение питания, В	40 (2x20)
Мощность двигателя, Вт	1000
Допустимая емкость аккумулятора, А·час	4,0-5,0
Количество аккумуляторов	2
Номинальные обороты выходного вала, об/мин	2800
Максимальные обороты в режиме AutoCut, об/мин	3300
Расчетное время работы без нагрузки (4 А·ч / 5 А·ч), мин	40 / 50
Расчетное время работы под нагрузкой (4 А·ч / 5 А·ч), мин	15 / 18
Макс. ширина скашивания, мм/дюймы	430 / 16,9"
Высота скашивания, мм	25-75
Количество положений высоты скашивания	6
Регулировка высоты скашивания	центральная
Объем травосборника, л	40
Тип травосборника	пластик, ткань
Тип деки	пластик
Размер деки	17,8"
Тип передвижения	ручной
Автоматическая система регулировки оборотов двигателя AutoCut	✓
Функция мульчирования	✓
Задний выброс (только в травосборник)	✓
Диаметр колес, переднее + заднее	150 / 6"+180 / 7"
Уровень звукового давления (Lwa), дБ (А)	95
Степень защиты	IPX1
Класс электробезопасности	III
Габариты упаковки, см	75 x 49 x 37,5
Вес нетто / брутто, кг	13,5 / 15,8



Используйте только рекомендованные производителем батареи!

Производитель не гарантирует соответствие техническим характеристикам при использовании прочих батарей. Неисправности вызванные использованием некачественных или неподходящих батарей не покрываются гарантией производителя!



В технических характеристиках указано расчетное время работы с учетом окружающей температуры воздуха и применения аккумуляторной батареи имеющей полную емкость. Фактическое полезное время работы газонокосилки может отличаться в зависимости от условий эксплуатации, применяемых батарей, нагрузки на двигатель.

7. СБОРКА ГАЗОНОКОСИЛКИ

7.1. Сборка газонокосилки



ВНИМАНИЕ!

Перед сборкой или разборкой газонокосилки всегда извлекайте аккумуляторные батареи!

Запрещается производить работы или тестовый запуск газонокосилки пока она полностью не собрана и все элементы не закреплены должным образом.

1. Установка рукоятки (рис. 3)

Установите корпус газонокосилки на ровную устойчивую поверхность, удерживая корпус рукой, переведите рычаг регулировки высоты в крайнее положение (максимальная высота).

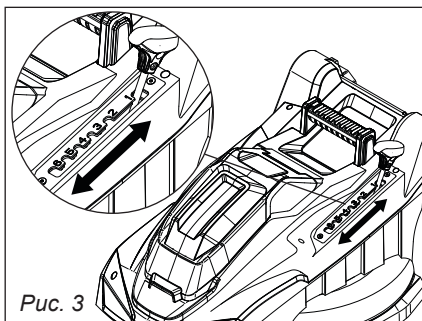


Рис. 3

Установите ось крепления рукоятки, установите нижние трубки рукоятки, прижимные шайбы.

Вложите цилиндрические гайки в эксцентриковые рычаги фиксации и накрутите рычаги на ось.

Сила прижатия регулируется закручиванием или откручиванием рычага на оси. Отрегулируйте силу прижатия таким образом, чтобы рычаг плотно прижимал фиксатор, но при этом не деформировался в закрытом положении.



ВНИМАНИЕ!

Рычаги имеют взаимное влияние друг на друга, производите регулировку рычагов одновременно закрывая оба рычага (рис. 4).

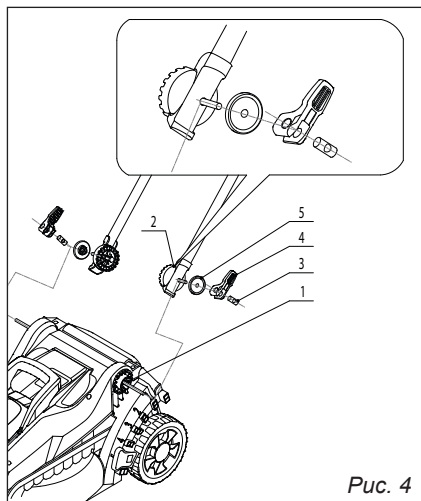


Рис. 4

Установите верхнюю часть рукоятки и отрегулируйте прижим аналогичным способом (рис. 5).

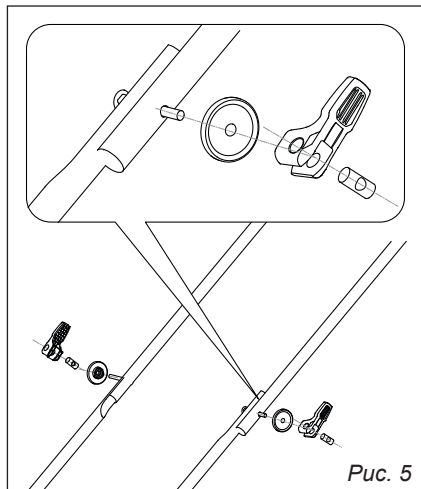


Рис. 5

Зафиксируйте кабель управления на рукоятке с помощью хомута, рекомендуется фиксировать кабель в средней части рукоятки.

Не допускайте сильной натяжки или перекручивания кабеля, это может вызвать его повреждения (рис. 6).

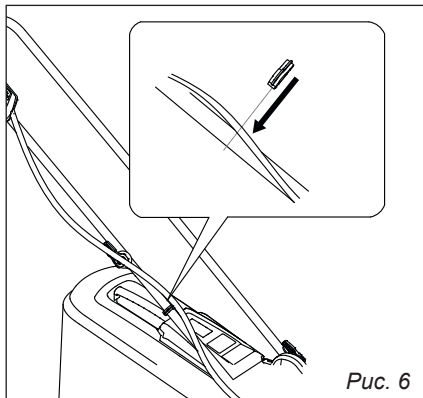


Рис. 6

2. Сборка травосборника

Закрепите передний край мешка травосборника на раме с помощью защелок, зафиксируйте верхний край мешка в крышке (рис. 7).

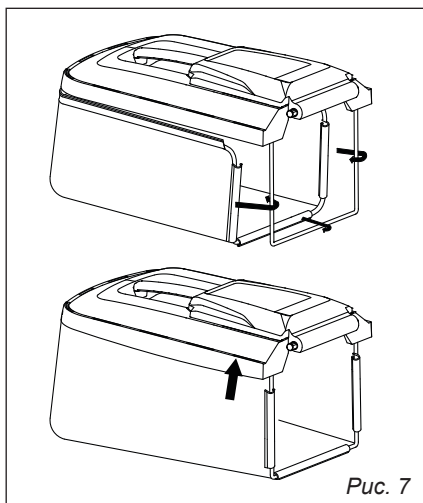


Рис. 7

Поднимите заднюю крышку деки и установите собранный травосборник

на газонокосилку совместив крепления. При правильной установке травосборник должен плотно прилегать к корпусу деки (рис. 8).

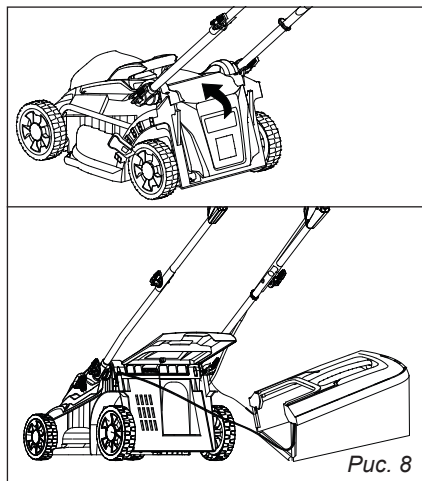


Рис. 8

3. Проверка крепления ножа



ВНИМАНИЕ!

Перед первым запуском обязательно убедитесь что нож надежно закреплен, в корпусе деки отсутствует упаковочный материал или иные посторонние предметы которые могли попасть туда при сборке или транспортировке (рис. 9).

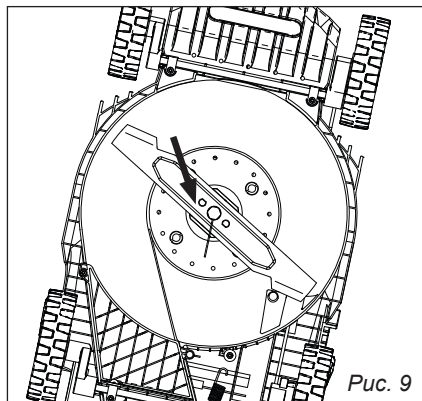


Рис. 9

Нож, не закрепленный должным образом или наличие посторонних предметов могут не только повредить корпус газонокосилки, но и причинить вред вашему здоровью, нанести травмы!

Если нож не закреплен произведите крепление ножа как указано в разделе 9 «Техническое обслуживание».

7.2. Подготовка аккумуляторных батарей

ВНИМАНИЕ! Данная газонокосилка рассчитана на одновременное использование двух аккумуляторных батарей.

ВНИМАНИЕ! Крайне не рекомендуется одновременно использовать аккумуляторные батареи разных производителей, различной емкости, имеющие разную степень заряда.

В данной конфигурации батареи подключаются последовательно, поэтому отключение или разряд одной из батарей вызовет полное отключение двигателя газонокосилки.

При одновременном использовании батарей различной емкости общая емкость сборки будет считаться по номиналу батареи с наименьшей емкостью. Батарея с наименьшей емкостью будет перегружена и может выйти из строя!

Запрещено использовать батареи с повреждениями корпуса или иными признаками неисправности.

Запрещено использовать батареи с неподходящим креплением или иным расположением контактов.

Запрещено использовать батареи размер которых препятствует их свободной установке в держатель (батарейный отсек).

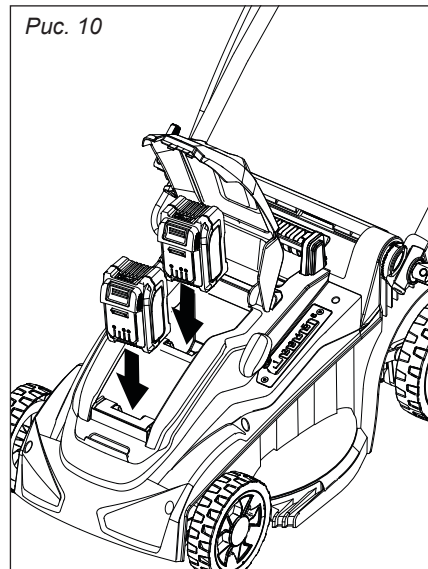
i Рекомендуемые батареи указаны на обложке руководства в таблице «Рекомендуемые модели аккумуляторных батарей».

Перед началом работы полностью зарядите аккумуляторные батареи согласно руководства по эксплуатации к батареям.

Установка батарей

Поднимите крышку батарейного отсека и поочередно установите батареи в держатель, до полной фиксации. Закройте крышку батарейного отсека (рис. 10).

ВНИМАНИЕ! Не допускайте попадания в батарейный отсек мусора или воды, регулярно очищайте батарейный отсек от загрязнений.



8. ЭКСПЛУАТАЦИЯ



Перед началом эксплуатации подготовьте обрабатываемый участок.

Повреждения газонокосилки, вызванные попаданием в зону реза посторонних предметов, не покрываются гарантией производителя.

8.1. Регулировка высоты скашивания

Регулировка производится с помощью рычага на боковой панели деки, регулировка имеет несколько предустановленных значений, для выбора высоты скашивания выведите рычаг из фиксированного положения и установите его в необходимое (рис. 11).

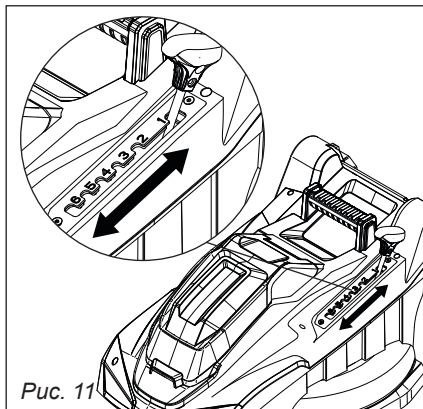


Рис. 11

8.2. Включение отключение двигателя

Для включения двигателя нажмите кнопку блокировки и удерживая ее в нажатом положении выжмите рычаг до упора, после этого кнопку блокировки можно отпустить.

Двигатель будет включен пока вы удерживаете рычаг.

Для отключения двигателя отпустите рычаг (рис. 12).

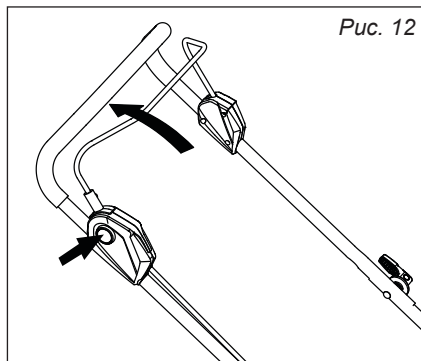


Рис. 12



ВНИМАНИЕ! Не фиксируйте рычаг включения остановки двигателя ничем, кроме удержания рукой!

8.3. Кошение

Толкайте газонокосилку перед собой, производя управление, задавая необходимую вам траекторию движения смещая рукоятку в лево или право. Не прилагайте больших усилий передвигая газонокосилку, если движение затруднено проверьте правильность регулировки высоты среза.

Продвигайтесь по участку равномерно, при повторном проходе для обеспечения нормального прокоса по краям, делайте небольшое перекрытие уже прокошенного участка (рис. 13).

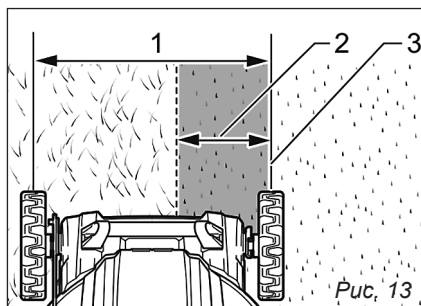


Рис. 13

i Следите за наполнением травосборника, своевременно его очищайте.

Переполненный травосборник приведет к ухудшению циркуляции воздуха и повысит нагрузку на двигатель, увеличив объем травы в области ножа, что может привести к ускоренному разряду батарей и уменьшению времени полезной работы.

Режим работы AUTOCUT

Данный режим предназначен для автоматического увеличения мощности при повышении нагрузки на двигатель.

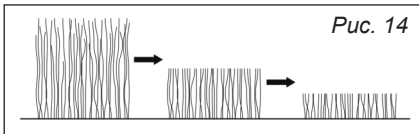
Контроллер мотора постоянно отслеживает нагрузку и в случае необходимости, например, участок с более плотной травой, автоматически увеличивает обороты двигателя для преодоления этого участка.

Данный режим не предназначен для постоянного использования, и приводит к ускоренному разряду батареи.



ВНИМАНИЕ!

Не производите кошение относительно высокой травы за один проход, это приведет к повышенной нагрузке на двигатель (рис. 14).



Функция мульчирования ECOCLIP



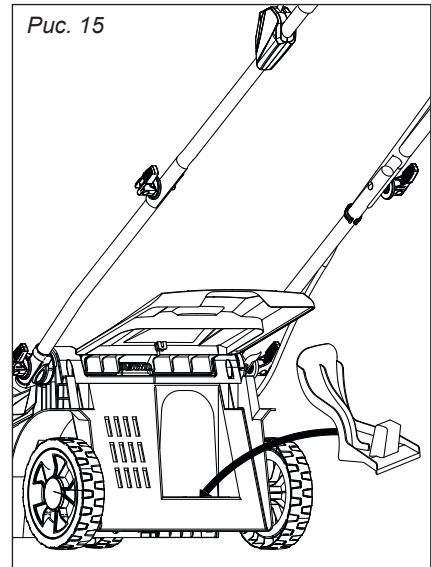
ВНИМАНИЕ! Рекомендуется использование данной функции только при финишной подрезке

травы, при работе данной функции возрастает потребление энергии что приведет к уменьшению эффективного времени работы и ускоренному разряду батареи.

Для перевода газонокосилки в режим мульчирования снимите травосборник, откройте заднюю крышку деки и установите в отверстие выброса травы специальную заглушку.

Закройте крышку деки.

При использовании режима мульчирования установка травосборника не допускается (рис. 15).



При использовании режима мульчирования перемещайте косилку чуть медленней, чем при обычном кошении, это позволит уменьшить нагрузку на двигатель и приведёт к более эффективному измельчению травы.

9. ТЕХНИЧЕСКОЕ ОБСЛУЖИВАНИЕ

Газонокосилка не нуждается в специальном регулярном техническом обслуживании. Главным фактором способствующим долговременной безотказной работе является регулярная очистка деки и ножа от остатков травы и грязи.

Регулярно, после каждого кошения, производите очистку корпуса газонокосилки.

Не допускается производить очистку деки с помощью мойки высокого давления, струя воды под высоким давлением может попасть в двигатель, подшипники, привести к вымыванию смазки, что приведет к возникновению коррозии и преждевременному выходу двигателя из строя.

Осмотр и замена ножа

Регулярно производите осмотр состояния ножа, крыльчатки охлаждения, элементов крепления ножа. Затупившийся или сильно поврежденный нож подлежит замене. Длительная работа с затупившимся ножом приведет к потере полезного времени кошения и преждевременному износу привода.

Замена ножа:

1) Извлеките аккумуляторные батареи

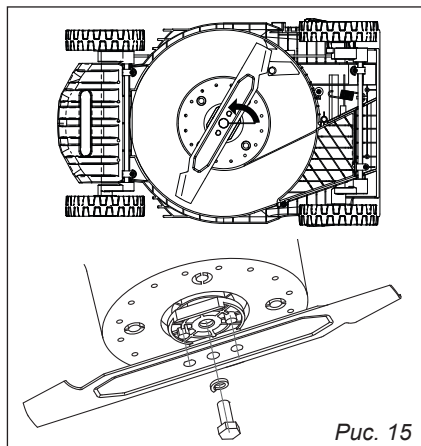


Рис. 15

2) Поверните газонокосилку на бок, удерживая нож рукой открутите крепежный болт с помощью накидного ключа или торцевой головки. Крепежный болт имеет «правую» резьбу. Не используйте упор в корпус деки, это может повредить пластик.

3) Установите новый нож в держатель соблюдая направление вращения.

4) Надежно зафиксируйте нож с помощью крепежного болта (рис. 15).

5) Установите аккумуляторные батареи и произведите тестовый запуск на холостом ходу, убедитесь в отсутствии вибрации и посторонних звуков при работе.

10. ГАРАНТИЙНЫЕ ОБЯЗАТЕЛЬСТВА



ВНИМАНИЕ!

Данная газонокосилка поставляется без комплекта батарей и зарядного устройства.

Перед обращением в сервисный центр или к продавцу техники убедитесь, что применяемые вами ак-

кумуляторные батареи надлежащего качества, соответствуют типу и размеру для использования с данным инструментом, имеют полный заряд, установлены должным образом в держатель.

Производитель не несет ответственности за возможные

неисправности возникшие в результате использования аккумуляторных батарей стронного производителя.

Гарантийный срок эксплуатации газонокосилки — 12 месяцев со дня продажи. Неисправности, допущенные по вине изготовителя, в течение гарантийного срока устраняются бесплатно. Срок службы — 5 лет.



ВНИМАНИЕ!

Самостоятельная разборка узлов газонокосилки в течение гарантийного срока эксплуатации запрещена.

Гарантия не распространяется на изделия с повреждениями, наступившими в результате их эксплуатации с нарушением требований данного руководства:

- механических повреждений в результате удара, падения и т.п.;
- повреждений в результате воздействия огня, агрессивных веществ;
- проникновения жидкостей, посторонних предметов внутрь изделия;
- работа с перегрузкой;
- небрежное обращение с инструментом при работе и хранении проявлением чего являются следы оплавления или трещины, вмятины на наружных поверхностях изделия, сильное загрязнение, повреждение, коррозия деталей изделия;
- проведения технического обслуживания с нарушением сроков периодичности;
- на изделия, вышедшие из строя по причине неправильной эксплуатации.

Расходные материалы и детали подверженные естественному износу:

- режущий нож;
- опорная втулка ножа;
- колеса;
- травосборник.

Гарантия с инструмента снимается в случае:

- использования инструмента не по назначению;
- механическое повреждение ножа, опорной втулки ножа;
- применение комплектующих, не предусмотренных данным руководством;
- разборки при попытке устранения дефекта покупателем;
- самовольного изменения конструкции;
- появления дефектов, вызванных действием непреодолимой силы (пожар, наводнение, удар молнии и др.).

Профилактические работы, регулировка, заточка ножей, чистка, консервация — производятся за счет потребителя.



Инструкции, указанные в данном руководстве, не относятся к абсолютно всем ситуациям, которые могут возникнуть.



Оператор должен осознавать, что контроль над практической эксплуатацией и соблюдение всех предосторожностей, входит в его непосредственные обязанности.



ПО ВОПРОСАМ, СВЯЗАННЫМ С НЕИСПРАВНОСТЯМИ ИЗДЕЛИЯ, ОБРАЩАЙТЕСЬ В СЕРВИСНЫЙ ЦЕНТР

Адреса и телефоны ближайших сервисных центров указаны на сайте:

www.uralopt.ru/services

РЕКОМЕНДУЕМЫЕ МОДЕЛИ АККУМУЛЯТОРНЫХ БАТАРЕЙ

МОДЕЛЬ	4020	5020
Номинальное напряжение, В	20	20
Номинальная емкость, А·ч	4,0	5,0
Мощность, Вт·ч	74	92,5
Тип элементов	Литий-ионные (Li-ion)	
Напряжение окончания заряда, В	21	21
Напряжение отключения при разряде, В	13,5	13,5
Максимальный ток зарядки, А	4	4
Время зарядки, мин	80	95
Количество циклов заряд-разряд до 80% номинала емкости батареи	300	300

ИСПОЛЬЗУЙТЕ ОРИГИНАЛЬНЫЕ АККУМУЛЯТОРЫ —

ЭТО ГАРАНТИРУЕТ МАКСИМАЛЬНУЮ МОЩНОСТЬ И СООТВЕТСТВИЕ ЗАЯВЛЕННЫМ ХАРАКТЕРИСТИКАМ.

УНИВЕРСАЛЬНЫЕ АККУМУЛЯТОРНЫЕ БАТАРЕИ для линеек инструмента CARVER®, REZER® и ПАРМА®



- Аккумуляторная батарея (АБ) собрана на высокотокковых элементах от ведущего мирового производителя Tenergy, обеспечивая превосходные эксплуатационные характеристики и высокий уровень качества.
- Гарантированный ресурс — не менее 300 циклов заряд/разряд без значительной потери емкости.
- Корпус из ударопрочного полиамида PA6-GF30 с противоскользящими вставками и внутренним держателем силовых элементов, с высоким стандартом огнестойкости UL94.
- Влагозащищённые электронные компоненты позволяют использовать батарею в экстремальных условиях.
- АБ оснащена комплексной интеллектуальной системой защиты.
- Универсальная *mkc* платформа АБ обеспечивает совместимость в использовании с инструментами различных производителей.
- АБ оптимальна для использования на высоконагруженных потребителях, требующих длительной токоотдачи, в том числе: УШМ, силовые шуруповёрты, перфораторы, газонокосилки, цепные пилы, триммеры и др.

Импортер:

ООО «УРАЛОПТИНСТРУМЕНТ», 614068, РФ, г. Пермь, ул. Лесозаводская, 6. Телефоны: (342) 237-16-52, 218-24-85

Изготовитель:

SHAOXING JINYANG IMPORT AND EXPORT CO., LTD
West of No. 51, Xingda Road, Taozhu Street, Zhuji City,
Zhejiang Province, China

Дата изготовления /
Date of production:



Актуальная информация
о действующих адресах сервисных
центров доступна на нашем сайте:
www.uralopt.ru/services